



Le Plan Directeur du Musée National de Georgie, Tbilisi, 2007



La collection dans la ville



Les batiments du NMG dans le centre de Tbilisi

Le plan Directeur du Musée National de Georgie, Tbilisi, 2007

La rue des Musées

Le plan directeur du Musée National propose le développement d'un projet de rénovation pour le Musée National, à l'intérieur du cadre d'un projet urbain à grande échelle qui comprend la création d'un quartier urbain dédié aux arts et à la culture. Ce quartier développera avec le temps ses propres activités caractéristiques, et deviendra une attraction à part entière dans la ville de Tbilisi.

Afin de développer le projet en plus grand détail et d'amener de nouvelles idées, des architectes géorgiens furent invités à participer à un concours d'urbanisme, tenu en 2005. Les résultats de ce concours, le Concours du Quartier d'Art, furent disponibles en septembre 2005. Bien qu'aucun premier prix ne fut discerné, des recommandations furent faites à la suite du concours afin d'assister les autorités dans la formulation de lignes directrices pour le développement du quartier en respectant son caractère.

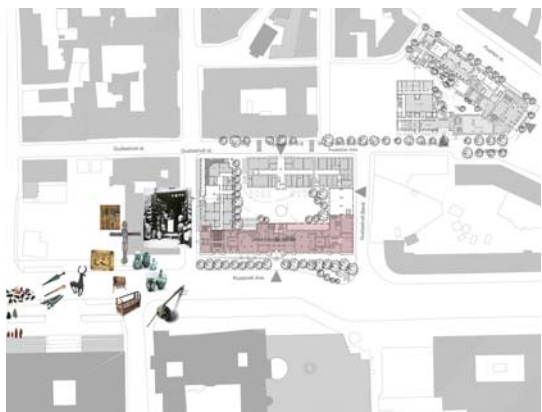
Le public accèdera aux différentes activités organisées par les musées par la rue Guidashvili, rue plus calme que l'avenue Rustabeli qui lui est parallèle. Cette dernière présentera la façade institutionnelle du Musée National de Georgie. Des kiosques mobiles servant de cafés avec terrasses seront placés le long de la rue Guidashvili, qui deviendra une aire piétonne. Les activités prenant place dans la rue seront ouvertes à tous, et des parties de la rue seront recouvertes d'auvents mobiles.

Cette rue deviendra un espace dans lequel pourront être présentées des activités publiques organisées par l'ensemble des musées. Un programme d'activités, incluant expositions, concerts et conférences, pourra être tenu là tous les soirs jusqu'à 22 heures. Ce programme d'activités culturelles organisé par les musées invitera le public à pénétrer dans les espaces publics suivants :

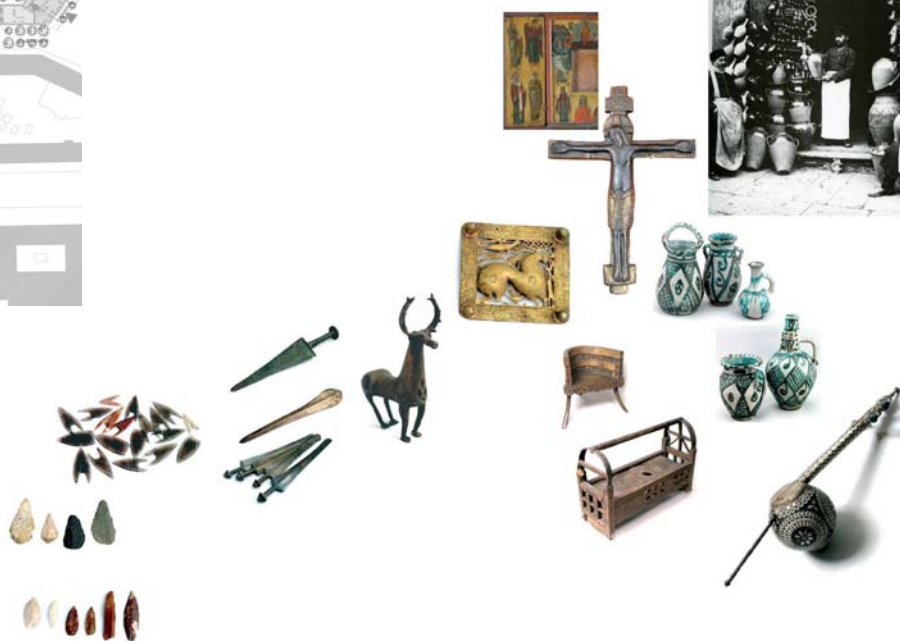
- Le grand auditorium du Centre d'Art (pour concerts et films)
- Le petit auditorium du Musée Janasha (pour conférences, concerts, films etc)
- Trois galeries d'expositions temporaires (tenues dans le Musée d'Art, le Musée Janasha & le Centre d'Art)
- Cinq espaces d'expositions temporaires (pour des activités de journée et du soir).



Le Plan Directeur du Musée National de Georgie, Tibilisi, 2007



Musée de Janashia dans le centre ville



La Collection du Musée de Janashia

Le plan Directeur du Musée National de Georgie, Tiblisi, 2007

Janashia Museum

Musée de Janashia

Un grand escalier mène du hall d'entrée du nouveau Musée à la cour intérieure du Musée Janashia. Cette cour sera ouverte sur la rue Guidashvili pendant les heures d'ouvertures du musée. Un large porche couvert et de la signalisation indiqueront cette galerie de liaison depuis la rue.

Concept muséographique

Une exposition chronologique des temps préhistoriques jusqu'à l'époque actuelle, parsemée d'une série d'objets représentatifs qui mène vers des salles contenant des groupes d'objets distincts.

Les thèmes présentés dans l'exposition permanente de Janashia comprendront :

La Géorgie dans le monde

La formation du paysage géorgien (géologie, paléontologie, faune et flore)
Les migrations humaines majeures (Dmanisi)

Les échanges majeurs de l'Antiquité

L'âge de Bronze, la Toison d'or, et l'installation des Grecs et Romains dans la région

La Géorgie comme croisement de différentes cultures

Perses, Ottomans et Mongols

La formation de l'identité géorgienne

Langue, religion et littérature

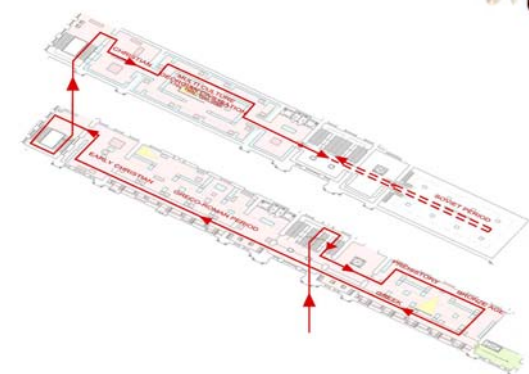
La formation de la Géorgie actuelle

L'empire Russe et le 20ème siècle

La Géorgie sous le régime soviétique et la période actuelle

Concept architectural : une collection dans le cour de la cité

L'itinéraire du visiteur inclura des vues de la collection alternant avec des vues de la rue dehors, sur l'avenue Rustavelli. Dans le même esprit, des transparences seront ménagées à intervalles réguliers sur la façade du bâtiment, permettant aux activités du musée d'être vues depuis l'avenue Rustavelli.



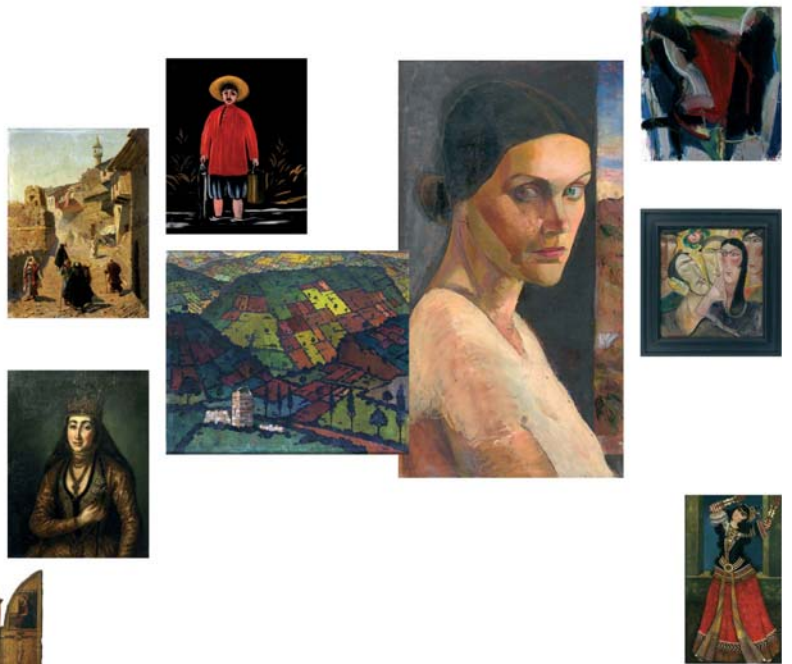
Le parcours des visiteurs



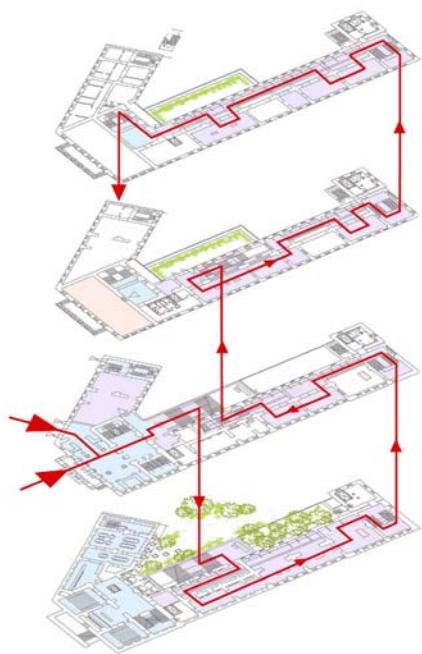
Le Plan Directeur du Musée National de Georgie, Tibilisi, 2007



Musée des Beau Arts dans le centre ville



La Collection du Musée des Beaux Arts



Le parcours des visiteurs



Masterplan of the National Museum of Georgia, Tbilisi, 2007

Musée des Beaux Arts

Le Musée des Beaux Arts aura deux entrées amenant dans le hall d'entrée public. La première est l'entrée historique sous les colonnes menant vers le Square de la Liberté, tandis que la seconde est une nouvelle entrée qui sera construite menant vers la rue Giudashvilli. De la signalisation sur la rue Giudashvilli indiquera la position de cette nouvelle entrée.

Il y aura un accès direct au restaurant au rez-de-chaussée du Musée des Beaux-Arts depuis la rue Giudashvilli. Cette entrée sera créée par l'addition d'une volée d'escalier aux escaliers existants, permettant aux visiteurs d'accéder au rez-de-chaussée ouvrant sur le jardin. De la signalisation sur la rue Giudashvilli indiquera la position de cette entrée.

Concept muséographique

Un Musée des Beaux Arts (peinture, sculpture, dessins, films, photographies et vidéos) qui inclura des travaux du 17^{ème} siècle jusqu'à la période actuelle. Ce Musée, présentant les chefs-d'œuvre de la collection du Musée des Beaux Art, hébergera également les formes d'arts les plus contemporaines.

Concept architectural

Dans le contexte de la réhabilitation d'un bâtiment historique représentatif (1832) (conservation des façades, escaliers, halls et galeries principales), le projet propose de restructurer l'intérieur afin d'ouvrir l'espace, et permettre l'alternance d'espaces de simple hauteur pour l'exposition d'objets de petits et moyens formats, et d'espaces double hauteur pour des grands formats.

Organisation de l'espace

L'exposition sera située dans une zone d'environ 2,200m² (SU) sur quatre niveaux du musée existant. Ce nouvel itinéraire permettra aux visiteurs de circuler dans les quatre niveaux de l'exposition suivant un plan de circulation en boucles, retournant au hall d'entrée sans passer par les zones déjà visitées. Des volumes de simple et double hauteur alternent dans cet itinéraire, permettant la présentation d'œuvres de grand format, en plus d'espaces d'expositions variés (petite échelle pour petit formats et gros volumes pour grands formats et expositions d'art contemporain). Une galerie spéciale au rez-de-chaussée sera mise de côté pour les peintures Perses (miniatures et travaux Khadjare), et une zone d'exposition temporaire sera construite au premier niveau.





Le Plan Directeur du Musée National de Georgie, Tbilisi, 2007

studioMilou architecture
www.studiomilou.fr



Galerie d'histoire naturelle dans le centre ville



La Collection de la Galerie d'histoire naturelle

Masterplan of the National Museum of Georgia, Tbilisi, 2007

Galerie d'histoire naturelle

Présentation de la collection

Présentation de l'évolution du paysage en Géorgie et plus généralement dans le monde, à travers les collections de paléontologie, de préhistoire et de sciences naturelles du Musée National de Géorgie.

Concept muséographique

Présentation remontant dans le temps de l'évolution du paysage (faune, flore et écosystème) à travers les collection existantes et à travers la recherche actuelle, en Géorgie et dans le monde.

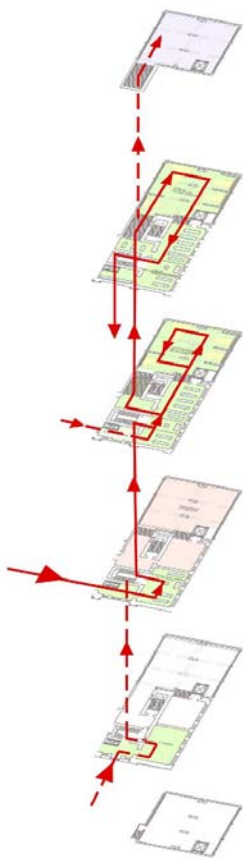
Concept architectural

Cette galerie de petite échelle permettra de construire une exposition intime baignée dans de la lumière naturelle et artificielle. Ces deux types d'éclairage permettront un design imaginaire, tout en présentant la collection elle-même dans de la lumière naturelle.

Organisation de l'espace

L'itinéraire sera disposé sur trois niveaux dédiés aux quatre parties principales de l'exposition :

- Niveau 0 Introduction ; La Géorgie dans le monde ;
- Niveau 1 Flore et Faune géorgienne contemporaine ;
Ecologie, espèces disparues ou en danger ;
- Niveau 2 Dmanisi, les origines de l'humanité ; les origines des
espèces vivantes ; Zones de ressources documentaires.



Le parcours des visiteurs